

СНЦ „МИГ ОБЩИНИ ЕЛЕНА И ЗЛАТАРИЦА“

Сдружение с нестопанска цел „Местна инициативна група общини Елена и Златарица“ изпълнява Стратегията за водено от общностите местно развитие по Споразумение № РД 50-140/21.10.2016 г с Управляващия орган на Програма за развитие на селските райони 2014-2020 по подмярка 19.2. „Прилагане на операции в рамките на стратегии за водено от общностите местно развитие“ на мярка 19 „Водено от общностите местно развитие“ (ВОМР) от Програмата за развитие на селските райони за периода 2014-2020 г.

Нашите стратегически цели са:

Цел 1: Икономическо оживяване на територията чрез инвестиции, насочени към стопански сектори, които имат потенциал за развитие и растеж, като се оказва подкрепа за разнообразяване на предлагане (в сектора на туризма и услугите), повишаване на конкурентоспособността (гребни производства и услуги).

Цел 2: Повишаване качеството на средата за живот и бизнес чрез подкрепа за разширяване и подобряване на публична инфраструктура, която да повиши привлекателността на средата за обитаване и подобри достъпа до отделни услуги. Това от своя страна цели да насърчи задържането на населението на територията и направи по-приветлив облик на населените места с туристически потенциал за живот и създаване на бизнес.

ПРИОРИТЕТИ:

1. Подкрепа за местното предприемачество
 - Подобряване на конкурентоспособността на местните микропредприятия;
 - Подкрепа за производства и услуги, създаващи заетост, включително социални услуги за възрастни хора и хора с увреждания
2. Разнообразяване на туристическото предлагане
 - Подкрепа на нови туристически продукти и услуги;
 - Модернизиране на базата за настаняване и заведенията за хранене;
 - Валоризиране на материалното и нематериалното природно и културно наследство за целите на туристическото предлагане
3. Развитие на селското стопанство и преработващата промишленост
 - Модернизация на земеделските стопанства;
 - Подобряване на достъпа на земеделски продукти до пазара чрез подкрепа на предприятия, преработващи земеделска продукция;
4. Доизграждане на публичната инфраструктура
 - Подобряване облика на населените места

- Разширяване на инфраструктурата за туризъм и отгих за публично ползване.

Мерки, включени в Стратегията за ВОМР на СНЦ „МИГ общини Елена и Златарица“:

Мярка 04 – Инвестиции в материални активи

Подмярка 4.1 Инвестиции в земеделски стопанства – бюджет – 234 750 лв.

Финансови параметри на проектите:

Минималният размер на допустимите разходи за едно проектно предложение е в рамките на 3000 евро.

Максималният размер на допустимите разходи за един проект не може да надхвърля 100 000 евро.

Интензитет на подпомагане и размер на финансовата помощ

Финансовата помощ е в размер на 50 % от общия размер на допустимите за финансово подпомагане разходи, като същата може да се увеличава с 10 на сто за:

1. проекти, представени от млади земеделски стопанари;
2. интегрирани проекти, включително и такива, свързани със сливания на организации на производителите;
3. проекти, които се изпълняват в обхвата на необлагодетелствани райони;
4. проекти за колективни инвестиции, представени от юридически лица, включващи от 6 до 10 земеделски стопанари.
5. инвестиции, изцяло свързани с изпълнявани от кандидата ангажименти по мярка 11 “Биологично земеделие” от ПРСР 2014 – 2020 г. или сходни ангажименти по мярка 214 “Агроекологични плащания”, направление “Биологично земеделие” от ПРСР 2007 – 2013 г.
6. проекти за колективни инвестиции, представени от юридически лица, включващи над 10 земеделски стопанари и/или групи/ организации на производители.

Максимално комбинирано подпомагане – 60 % от общия размер на допустимите за финансово

подпомагане разходи.

Съгласно ИГРП приемът по мярката е предвиден за месец декември 2018 г.

4.1.2. Инвестиции в земеделски стопанства по тематична подпрограма за развитие на малки стопанства – бюджет – 70 450 лв.

Финансови параметри на проектите

Минималният размер на допустимите разходи за едно проектно предложение е 2000 евро.

Максималният размер на допустимите разходи за едно проектно предложение е 15 000 евро, а за проекти представляващи колективни инвестиции 70 000 евро.

Максималното комбинирано подпомагане за проекти за колективни инвестиции и интегрирани проекти е не повече от 90% от общия размер на допустимите за финансово подпомагане разходи.

Интензитет на подпомагане и размер на финансовата помощ

Финансовата помощ е в размер до 60% от общия размер на допустимите за финансово подпомагане разходи;

Размерът на финансовата помощ се увеличава с 10 процентни пункта, като максималното комбинирано подпомагане не може да надхвърля 80% в следните случаи:

- За проекти представени от млади селскостопански производители – 10 %;
- За колективни инвестиции или интегрирани проекти, които включват подпомагане в рамките на повече от една мярка – 10 %;
- За проекти с инвестиции в райони с природни и други специфични ограничения съгласно член 33 – 10 %;
- За проекти с дейности, подпомагани по линия на ЕПИ за селскостопанска производителност – 10 %;
- За проекти с инвестиции за изпълнение на дейности по член 28 и член 29 – 15 %.
- Проекти, интегриращи хоризонталните приоритети за иновации, опазване и възстановяване на околната среда, включително биологично производство, икономия на ресурси и адаптация към климатичните промени – 10 %.

Съгласно ИГРП приемът по мярката е предвиден за месец декември 2018 г.

4.2. Инвестиции в преработка/маркетинг на селскостопански продукти – бюджет – 234 750 лв.

Финансови параметри на проектите:

Минималният размер на общите допустими разходи за един проект е левовата равностойност на 3000 евро, а максималният размер е 100 000 евро.

Интензитет на подпомагане и размер на финансовата помощ

Финансовата помощ за одобрени проекти е в размер 50 на сто от общия размер на допустимите за финансово подпомагане разходи за проекти, представени от микро-, малки или средни предприятия, а за проекти, представени от големи предприятия, финансовата помощ е в размер на 40 на сто от общия размер на допустимите за финансово подпомагане разходи. Съгласно ИГРП приемът по мярката е предвиден за месец декември 2018 г.

Мярка 06 – Развитие на стопанства и предприятия

6.4.1. Инвестиции в подкрепа на неземеделски дейности – бюджет – 586 700 лв.

Финансови параметри на проектите

Минимална стойност на допустимите разходи – 5000 евро.

Максимална стойност на допустимите разходите по проекта – 150 000 евро.

Интензитет на подпомагане и размер на финансовата помощ

Финансовата помощ не може да надвишава 75% от общите допустими разходи и при спазване на правилата за „минимална помощ“ при спазване на условията на Регламент (ЕС) № 1407/2013 на Комисията от 18 декември 2013 година относно прилагането на членове 107 и 108 от Договора за функционирането на Европейския съюз към помощта de minimis.

Съгласно ИГРП приемът по мярката е предвиден за месец февруари 2019 г.

6.4.2. Инвестиции в подкрепа на неземеделски дейности по тематичната подпрограма за развитие на малки стопанства – бюджет – 156 400 лв.

Финансови параметри на проектите

Минимална стойност на допустимите разходи – 5000 евро.

Максимална стойност на допустимите разходите по проекта – 30 000 евро.

Интензитет на подпомагане и размер на финансовата помощ

Финансовата помощ е в размер до 85% от общия размер на допустимите за финансово подпомагане разходи.

Съгласно ИГРП приемът по мярката е предвиден за месец февруари 2019 г.

Мярка 07 – Основни услуги и обновяване на селата в селските райони

7.2. Инвестиции в създаването, подобряването или разширяването на всички видове малка по мащаби инфраструктура – бюджет – 195 600 лв.

Финансови параметри на проектите

Минимална стойност на допустимите разходи – 5000 евро.

Максимална стойност на допустимите разходи по проекта – 50000 евро.

Интензитет на подпомагане и размер на финансовата помощ

За общини, ЮЛНЦ и читалища се предвижда 100% финансиране в случай, че не е налично генериране на приходи. Когато се установи потенциал за генериране на приходи, размерът на финансиране се определя въз основа на анализ разходи и ползи. В случаите, когато размерът на допустимите разходи по инвестициите е в размер до 50 000 евро за един обект, който е с установен потенциал за генериране на приходи се предвижда финансиране в размер на 100%. За ВиК операторите размерът на финансирането се определя въз основа на одобрен индивидуален анализ (ползи-разходи) за съответния регион.

Съгласно ИГРП приемът по мярката ще бъде през месец октомври 2018 г.

7.5. Инвестиции за публично ползване в инфраструктура за отгих, туристическа инфраструктура – бюджет – 234 750 лв.

Финансови параметри на проектите

Минимална стойност на допустимите разходи – 5000 евро.

Максимална стойност на допустимите разходи по проекта – 75000 евро.-

През месец септември 2018 г бе подписано допълнително споразумение към Договор № РД 50-140/21.10.2016 г между СНЦ „МИГ общини Елена и Златарица“ и УО на ПРСР 2014-2020 г за промяна на одобрената Стратегия за ВОМР, с което се дава възможност за стартиране на процедури за прием по мерки 4.1, 4.1.2, 4.2 и 6.4.2.

От месец август 2018 г има промяна и в екипа на МИГ – за изпълнителен директор е избран г-н Георги Коларов, а за технически сътрудник г-ца Даниела Ковачева.

При промяна на Индикативната годишна работна програма /ИГРП/ актуална информация може да бъде намерена на интернет-страницата на СНЦ „МИГ общини Елена и Златарица“ и в офиса на сдружението – гр. Елена, община Елена, област Велико Търново
ул. „Поп Сава Катрафилов“ № 25 /старата поликлиника/.

Интензитет на подпомагане и размер на финансовата помощ

За бенефициенти общини и ЮЛНЦ, в случай, че не е налично генериране на приходи финансовата помощ за дейностите по подмярката е в размер на 100% от общия размер на допустимите за финансово подпомагане разходи. Когато се установи потенциал за генериране на приходи, размерът на финансиране се определя въз основа на анализ разходи и ползи. В случаите, когато размерът на допустимите разходи по инвестициите е в размер до 50 000 евро за един обект, който е с установен потенциал за генериране на приходи се предвижда финансиране в размер на 100%.

Съгласно ИГРП приемът по мярката е предвиден за месец февруари 2019 г.

7.6. Проучвания и инвестиции, свързани с поддържане, възстановяване и на културното и природното наследство на селата – финансиране 100 %, бюджет – 281 600 лв.

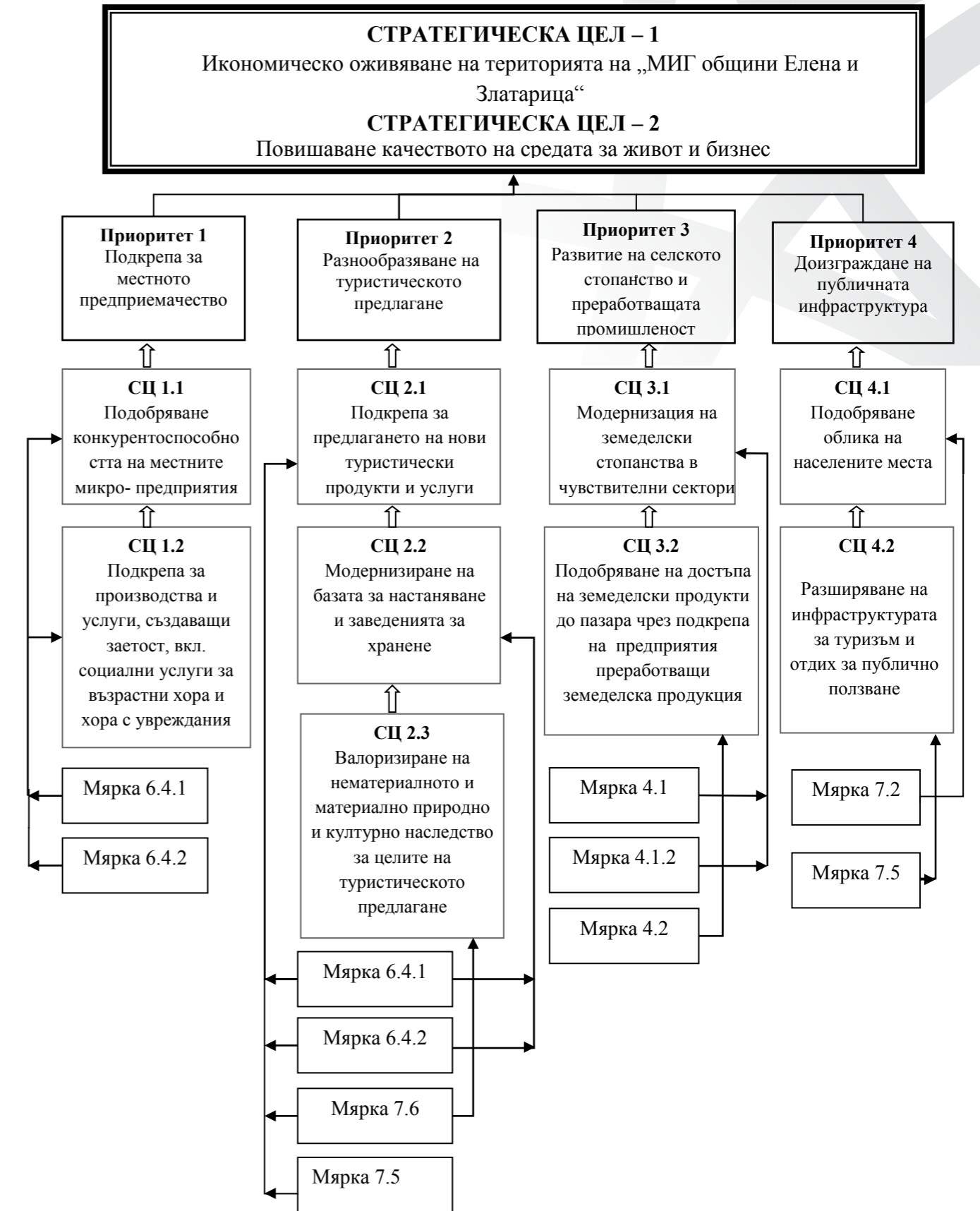
Финансови параметри на проектите

Минимална стойност на допустимите разходи – 1000 евро. Максимална стойност на допустимите разходи по проекта – 50 000 евро.

Интензитет на подпомагане и размер на финансовата помощ

Финансовата помощ за дейностите по подмярката е в размер на 100% от общия размер на допустимите за финансово подпомагане разходи и 75%, когато се установи потенциал за генериране на приходи.

Съгласно ИГРП приемът по мярката ще бъде през месец октомври 2018 г. При наличие на остатъчни средства е предвиден втори прием през м. март-април 2019 г.





Обща стойност на максималния размер на безвъзмездна финансова помощ за проекти към Стратегията за BOMP е **1 955 830,00 лв**

Повече информация може да получите на www.eufunds.bg.

Начало: 21.10.2016 г

Краен срок на изпълнение на дейностите по проектите към Стратегията за BOMP: **30.06.2023 г**

Този документ е изготвен с финансовата подкрепа на Европейския съюз – Европейски земеделски фонд за развитие на селските райони в изпълнение на Споразумение № РД 50-140/21.10.2016 г, финансирано по Програма за развитие на селските райони за периода 2014-2020 г по подмярка 19.2. „Прилагане на операции в рамките на стратегии за водено от общностите местно развитие“ на мярка 19 „Водено от общностите местно развитие“ (BOMP) от Програмата за развитие на селските райони за периода 2014-2020 г. Цялата отговорност за съдържанието на документа носи СНЦ „МИГ общини Елена и Златарица“ и при никакви обстоятелства не може да се приема, че този документ отразява официално становище на ЕС и УО.

Контакти:
интернет-страница на СНЦ „МИГ общини Елена и Златарица“ www.vomr.elena.bg,
на e-mail vomr@elena.bg, телефон: 0879 101 403
и в офиса на сдружението – гр. Елена, община Елена, област Велико Търново
ул. „Поп Сава Катрафилов“ № 25 /старата поликлиника/.

Екип на МИГ:
Изпълнителен директор – Георги Коларов
Експерт СВOMP – Надежда Стоянова
Счетоводител – Елка Михайлова
Технически сътрудник – Даниела Ковачева

